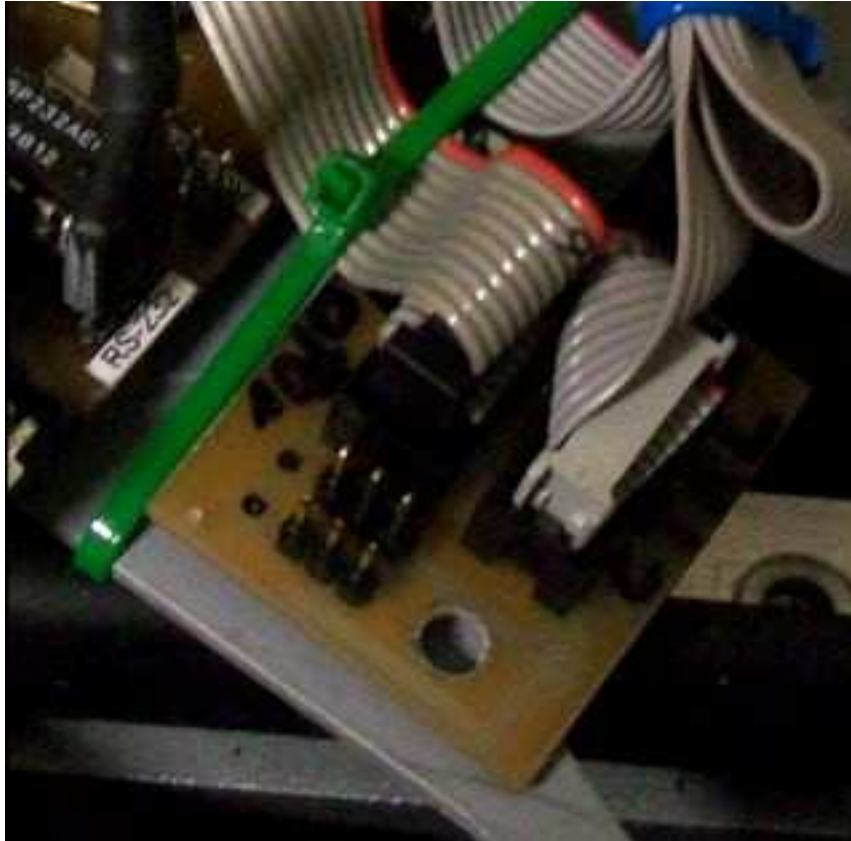


CU-R-CONTROL²

AddOn RN-Motor-Adapter
Dokumentation zur Schaltung



Autor: Christian Ulrich

Datum: 06.02.2010

Version: 1.00

Inhalt

Historie	3
Einleitung	4
Hinweis	4
Bestimmungsgemäße Verwendung	4
Beschreibung	5
Technische Daten	5
Features	6
Schaltung	7
Motorport – Anschluss CU-R-CONTROL ²	7
RN-Motor – Anschlussstandard Roboternetz.de	7
MES – Messanschlüsse Strom	7
Anschlüsse	8
Motorport nach Roboternetz-Standard (Auszug)	8
Motorport gemäß CU-R-CONTROL ² (Auszug)	8
Software	9
Programmierbeispiele	9
Anwendungsbeispiele	10
Schaltplan	12
Layout	13
Bauteile und Bestückungsliste	13
Haftung, EMV-Konformität	14
Sicherheitshinweise	14
Betriebsbedingungen	15

Historie

Erstellt: am 06.02.2010 von Christian Ulrich

Einleitung

Diese Dokumentation enthält Detailinformationen zur Schaltung [CU-R-CONTROL²](#) bzw. zu den entsprechenden AddOns und Erweiterungen. Für jedes AddOn sowie jede Schaltung oder Erweiterung zu CU-R-CONTROL² gibt es solch eine Dokumentation. Die Aufzeichnungen werden von Zeit zu Zeit ergänzt und sind bei <http://www.ulrichc.de/> in den jeweils letzten und aktuellsten Ausgaben, nebst weiteren Downloads zur Schaltung, zu finden.

CU-R-CONTROL² ist eine freie Entwicklung. Der Nachbau für den Eigenbedarf ist gestattet. Gewerbliche Herstellung und Verbreitung, kurz Handel, ist ohne schriftliche Zustimmung untersagt.

Hinweis

Lesen Sie diese Dokumentation, quasi als Gebrauchsanleitung, bevor Sie die Schaltung in Betrieb nehmen. Bewahren Sie diese Dokumentation an einem für alle Benutzer jederzeit zugänglichen Ort auf.

Sobald Sie diese Schaltung durch Verkabelung und Einbau in ein Gehäuse betriebsbereit machen, gelten Sie nach DIN VDE 0869 als Hersteller. Als Hersteller sind verpflichtet, bei der Weitergabe des Gerätes alle Begleitpapiere mitzuliefern und auch seinen Namen und Anschrift anzugeben. Geräte, die aus Bausätzen selbst zusammengestellt werden, sind sicherheitstechnisch wie ein industrielles Produkt zu betrachten.

Daher eine Bitte: "Wenn Sie sich nicht sicher sind wie die Schaltung ordnungsgemäß in Betrieb gesetzt werden kann, fragen Sie einfach nach". Dies gilt unabhängig davon ob Sie die Schaltung selbst herstellen, als Bausatz aufbauen oder als fertige Komponente erwerben.

Bitte lesen Sie hierzu auch die Kapitel [Haftung](#), [EMV-Konformität](#), und [Sicherheitshinweise](#) am Ende des Dokuments.

Bestimmungsgemäße Verwendung

Der bestimmungsgemäße Einsatz der Baugruppe ist die Verwendung als Komponente zu CU-R-CONTROL² für den Aufbau von Steuerschaltungen mit sicherheitstechnisch niedriger Kritikalität.

Die Schaltung ist in ein geschlossenes Gehäuse einzubauen und nur im beschriebenen Umfang zu nutzen.

Ein anderer Einsatz als vorgegeben ist nicht zulässig!
Bitte lesen Sie hierzu auch die Kapitel [Betriebsbedingungen](#) am Ende des Dokuments.

Beschreibung

Der RN-Motoradapter dient zum Anschluss von Motorsteuerungen nach dem so genannten Roboternetz Standard. Aber auch der umgekehrte Fall also das Anschließen von R-CONTROL² Motorsteuerungen an Steuerungen nach dem Roboternetzstandard ist möglich.

Technische Daten

Betriebsspannung: 5 Volt Steuerspannung
Stromaufnahme: -
Abmessungen: 20 x 20 X 15 mm

Features

Unterhalb wurden die Hauptfeatures zur Steuerung aufgezählt.

...

Schaltung

Die Darstellung der Schaltung zeigt alle Anschluss- und damit verbundenen Funktionsmöglichkeiten der Schaltung.

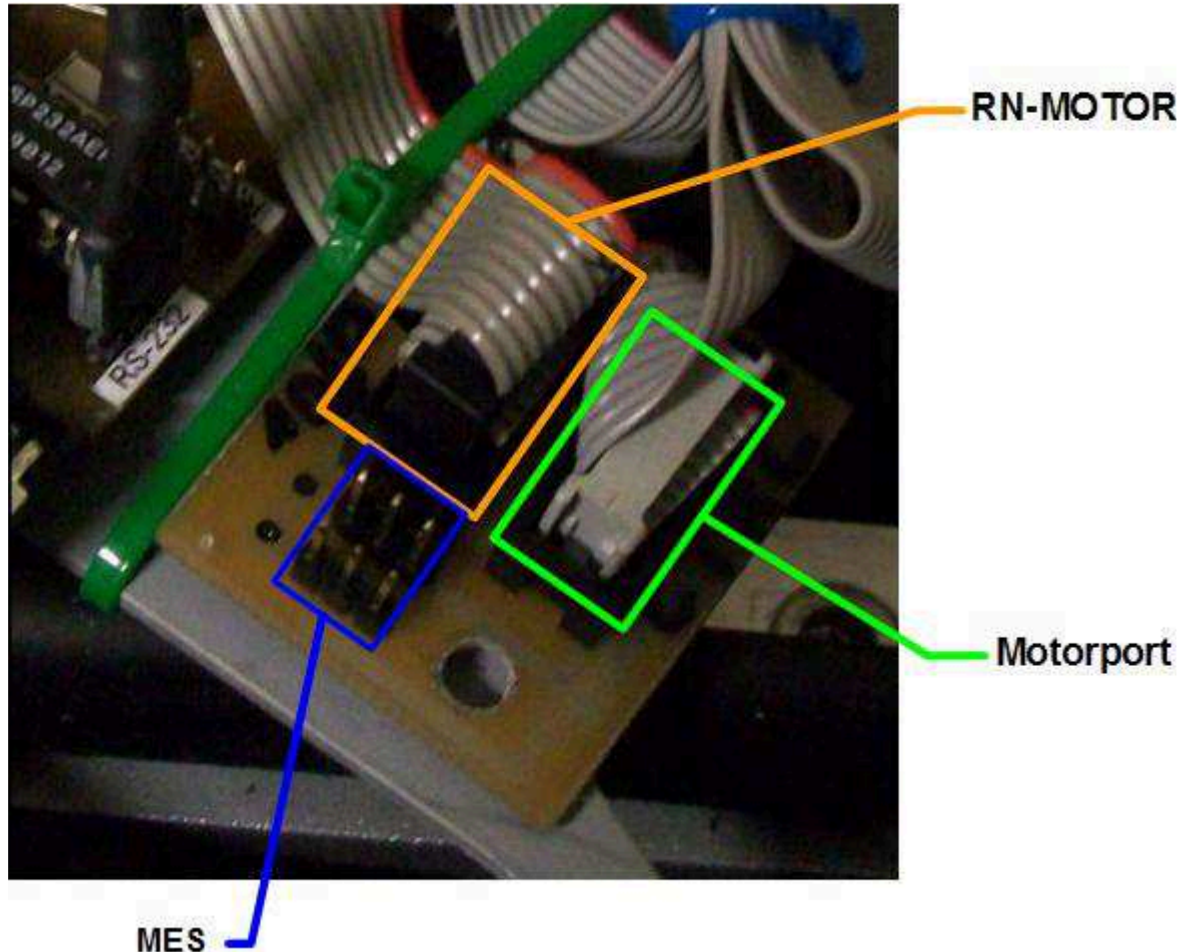


Abbildung kann vom Original abweichen.

Motorport – Anschluss CU-R-CONTROL²

Der MotorPort-Anschluss entspricht dem Motorport am CU-R-CONTROL².

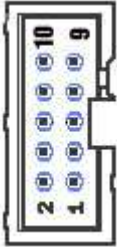
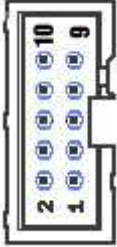
RN-Motor – Anschlussstandard Roboternetz.de

Der Motoranschluss entspricht dem Roboternetz.de Standard.

MES – Messanschlüsse Strom

Mit den MES-Anschlüssen, können ggf. Strommessungen durchgeführt werden. Die Anschlussbelegung entspricht dann, der Abbildung entsprechend (von Links nach Rechts) Logik, Vcc und GND.

Anschlüsse

<p>CTRL</p> 	<p>Motorport nach Roboternetz-Standard (Auszug)</p> <p>Beispielsweise können hier Motorsteuerungen nach Roboternetz-Standard oder bzw. Endstufen vom Hersteller Robotik Hardware angeschlossen werden.</p> <table border="1"> <thead> <tr> <th>PIN</th> <th>Funktion</th> </tr> </thead> <tbody> <tr> <td>Pin 1</td> <td>Motor 1 IN 1</td> </tr> <tr> <td>Pin 2</td> <td>Motor 1 IN 2</td> </tr> <tr> <td>Pin 3</td> <td>Motor 2 IN 1</td> </tr> <tr> <td>Pin 4</td> <td>Motor 2 IN 2</td> </tr> <tr> <td>Pin 5</td> <td>AD Port</td> </tr> <tr> <td>Pin 6</td> <td>Enable Motor1</td> </tr> <tr> <td>Pin 7</td> <td>AD Port</td> </tr> <tr> <td>Pin 8</td> <td>Enable Motor2</td> </tr> <tr> <td>Pin 9</td> <td>GND</td> </tr> <tr> <td>Pin 10</td> <td>+5V</td> </tr> </tbody> </table> <p>Dieser Anschluss entspricht dem so genannten Standard für Motorports von Roboternetz.de. Wir empfehlen die Verbindungsleitungen in jedem Fall mit den Angaben des Herstellers zu vergleichen. Info: Für RN-VNH-DualMotor 1.10 und 1.11 müssen die Anschlusskabel für Pin 7 und 8 vertauscht werden. Eine Abbildung, die zeigt wie dies zu bewerkstelligen ist, ist bei den Bildern zur Schaltung zu finden.</p>	PIN	Funktion	Pin 1	Motor 1 IN 1	Pin 2	Motor 1 IN 2	Pin 3	Motor 2 IN 1	Pin 4	Motor 2 IN 2	Pin 5	AD Port	Pin 6	Enable Motor1	Pin 7	AD Port	Pin 8	Enable Motor2	Pin 9	GND	Pin 10	+5V											
PIN	Funktion																																	
Pin 1	Motor 1 IN 1																																	
Pin 2	Motor 1 IN 2																																	
Pin 3	Motor 2 IN 1																																	
Pin 4	Motor 2 IN 2																																	
Pin 5	AD Port																																	
Pin 6	Enable Motor1																																	
Pin 7	AD Port																																	
Pin 8	Enable Motor2																																	
Pin 9	GND																																	
Pin 10	+5V																																	
<p>Motor</p> 	<p>Motorport gemäß CU-R-CONTROL² (Auszug)</p> <p>Der Motorport birgt alle Ports die zum Betrieb von Motorendstufen.</p> <table border="1"> <thead> <tr> <th>PIN</th> <th>Funktion</th> <th>CTRL-PIN</th> </tr> </thead> <tbody> <tr> <td>Pin 1</td> <td>Motor 1 IN 1</td> <td>PC4</td> </tr> <tr> <td>Pin 2</td> <td>Motor 2 IN 1</td> <td>PC3</td> </tr> <tr> <td>Pin 3</td> <td>Motor 1 IN 2</td> <td>PC5</td> </tr> <tr> <td>Pin 4</td> <td>Motor 2 IN 2</td> <td>PC2</td> </tr> <tr> <td>Pin 5</td> <td>+5V</td> <td></td> </tr> <tr> <td>Pin 6</td> <td>+5V</td> <td></td> </tr> <tr> <td>Pin 7</td> <td>GND</td> <td></td> </tr> <tr> <td>Pin 8</td> <td>GND</td> <td></td> </tr> <tr> <td>Pin 9</td> <td>Motor 1 Enabled</td> <td>PD4</td> </tr> <tr> <td>Pin 10</td> <td>Motor 2 Enabled</td> <td>PD5</td> </tr> </tbody> </table> <p>Siehe auch Dokumentation zu CU-R-CONTROL².</p>	PIN	Funktion	CTRL-PIN	Pin 1	Motor 1 IN 1	PC4	Pin 2	Motor 2 IN 1	PC3	Pin 3	Motor 1 IN 2	PC5	Pin 4	Motor 2 IN 2	PC2	Pin 5	+5V		Pin 6	+5V		Pin 7	GND		Pin 8	GND		Pin 9	Motor 1 Enabled	PD4	Pin 10	Motor 2 Enabled	PD5
PIN	Funktion	CTRL-PIN																																
Pin 1	Motor 1 IN 1	PC4																																
Pin 2	Motor 2 IN 1	PC3																																
Pin 3	Motor 1 IN 2	PC5																																
Pin 4	Motor 2 IN 2	PC2																																
Pin 5	+5V																																	
Pin 6	+5V																																	
Pin 7	GND																																	
Pin 8	GND																																	
Pin 9	Motor 1 Enabled	PD4																																
Pin 10	Motor 2 Enabled	PD5																																

Software

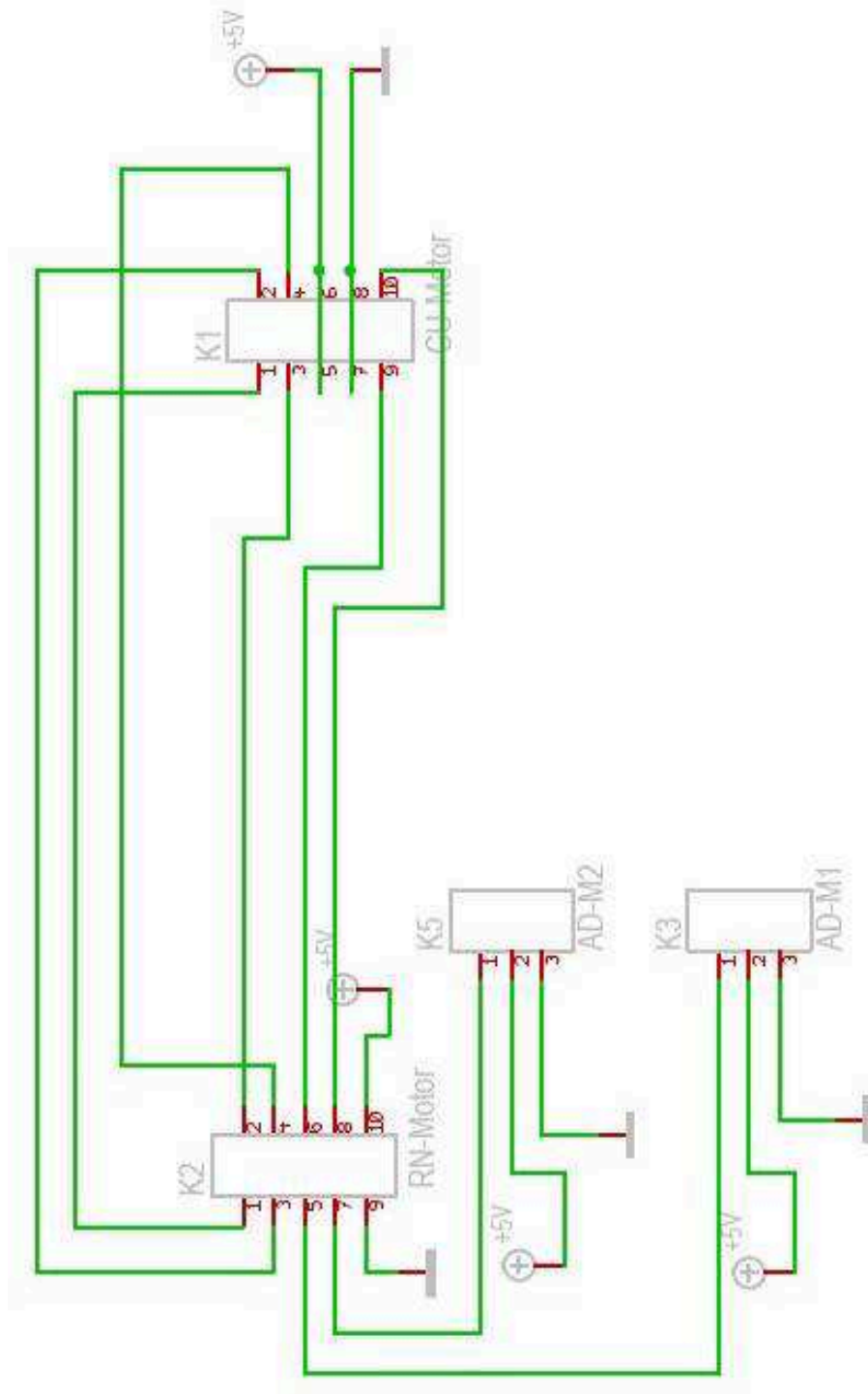
Programmierbeispiele

Bei <http://www.ulrichc.de/>, also der Webseite zu diesem [AddOn](#), zu [CU-R-CONTROL²](#) finden sich Programmierbeispiele zur Ansteuerung dieser Schaltung.

Anwendungsbeispiele

Schaltplan

Der Schaltplan wurde als Vorstufe zum Layoutentwurf erstellt. Die abstrahierte Darstellung zeigt alle Funktionen und Anschlüsse der Schaltung. Der Schaltplan ist auch als Download bei <http://www.ulrichc.de/> verfügbar.



Layout

Das Layout zu dieser Schaltung wurde bei <http://www.ulrichc.de/> als Download bereitgestellt.

Bauteile und Bestückungsliste

Die Bauteil und Bestückungsliste zu dieser Schaltung wurde bei <http://www.ulrichc.de/> als Download bereitgestellt.

Haftung, EMV-Konformität

Alle Teile der Schaltung wurden sorgfältig geprüft und getestet. Trotzdem kann UlrichC.de keine Garantie dafür übernehmen, daß alles einwandfrei funktioniert. Insbesondere übernimmt UlrichC.de keine Haftung für Schäden, die durch Nachbau, Inbetriebnahme etc. der hier vorgestellten Schaltungen entstehen.

Die Schaltung ist für den Einbau in Geräte oder Gehäuse konzipiert. Als OEM-Produkt ist die Schaltung für die Weiterverarbeitung durch Handwerk, Industrie und andere EMV-fachkundige Betriebe bestimmt. Im Sinne des EMVG §5 Abs. 5 besteht daher für diese Schaltung keine CE-Kennzeichnungspflicht. Wenn nicht anders angegeben handelt es sich generell bei allen Schaltungen, AddOns und Erweiterungen zu CU-R-CONTROL² um "nicht CE-geprüfte" Komponenten.

Ein Geräte, in das eine oder mehrere dieser Schaltungen integriert werden, muss in seiner Gesamtheit entsprechend den dafür gültigen Richtlinien bewertet werden, wenn mit dem CE-Kennzeichen CE-Konformität dokumentiert werden.

Selbstverständlich wurden bei der Schaltungsentwicklung alle möglichen Maßnahmen für einen EMV-gerechten Aufbau ergriffen.

Wir möchten darauf Hinweisen, dass Verkabelung, verwendete Bauteile und angeschlossene Bauteile sowie die Einsatzumgebung sind Faktoren, die sich auf die EMV-Eigenschaften eines Gerätes auswirken können.

Für Schäden die durch fehlerhaften Aufbau entstanden sind, direkt oder indirekt, ist die Haftung generell ausgeschlossen. Schadensersatzansprüche, gleich aus welchem Rechtsgrund, sind ausgeschlossen, soweit nicht vorsätzliches oder grob fahrlässiges Handeln vorliegt.

Sofern wir haften, umfasst unsere Haftung nicht solche Schäden, die nicht typischerweise erwartet werden konnten. Haftung und Schadensersatzansprüche sind auf den Auftragswert / Bauteilwert beschränkt. Bei der Lieferung von Fremdprodukten als auch Software gelten über diese Bedingungen hinaus die besonderen Lizenz- oder sonstigen Bedingungen des jeweiligen Herstellers.

Sicherheitshinweise

Bei allen Geräten, die zu ihrem Betrieb eine elektrische Spannung benötigen, müssen die gültigen VDE-Vorschriften beachtet werden. Besonders relevant sind für diese Schaltung die VDE-Richtlinien VDE 0100, VDE 0550/0551, VDE 0700, VDE 0711 und VDE 0860.

Bitte beachten Sie auch nachfolgende Sicherheitshinweise:

- Baugruppen und Bauteile gehören nicht in Kinderhände!
- In Schulen, Ausbildungseinrichtungen, Hobby- und Selbsthilfewerkstätten ist das Betreiben von Baugruppen durch geschultes Personal verantwortlich zu überwachen.
- Beim Umgang mit Produkten die mit elektrischer Spannung in Berührung kommen, müssen die gültigen VDE-Vorschriften beachtet werden.

Geräte, die mit einer Versorgungsspannung größer als 24 Volt betrieben werden, dürfen nur von einer fachkundigen Person angeschlossen werden.

Bei Geräten mit einer Betriebsspannung größer als 35 Volt, also auch Netzspannung, darf die Endmontage nur vom Fachmann unter Einhaltung der VDE Bestimmungen vorgenommen werden.

- Vor Öffnen eines Gerätes stets den Netzstecker ziehen oder sicherstellen, daß das Gerät stromlos ist.

Werkzeuge dürfen an Geräten, Bauteilen oder Baugruppen nur benutzt werden, wenn sichergestellt ist, daß die Geräte von der Versorgungsspannung getrennt sind und elektrische Ladungen, die in den im Gerät befindlichen Bauteilen gespeichert sind, vorher entladen wurden.

- In gewerblichen Einrichtungen sind die Unfallverhütungsvorschriften des Verbandes der gewerblichen Berufsgenossenschaften für elektrische Anlagen und Betriebsmittel zu beachten.

Betriebsbedingungen

- Es ist vor der Inbetriebnahme eines Gerätes generell zu prüfen, ob dieses Gerät oder Baugruppe grundsätzlich für den Anwendungsfall, für den es verwendet werden soll, geeignet ist!
- Die Inbetriebnahme darf grundsätzlich nur erfolgen, wenn die Schaltung absolut berührungssicher in ein Gehäuse eingebaut ist.

Während des Einbaus müssen diese vom Stromnetz getrennt sein!

Auch Verdrahtungsarbeiten dürfen nur im spannungslosen Zustand ausgeführt werden.

- Die Betriebslage des Gerätes ist beliebig.
- Die zulässige Umgebungstemperatur (Raumtemperatur) darf während des Betriebes 0°C und 40°C nicht unter-, bzw. überschreiten.
- Betreiben Sie die Baugruppe "nicht" in einer Umgebung in welcher brennbare Gase, Dämpfe oder Stäube vorhanden sind oder vorhanden sein können.
- Bei der Installation des Gerätes ist auf ausreichenden Kabelquerschnitt der Anschlussleitungen zu achten!
- Das Gerät ist für den Gebrauch in trockenen und sauberen Räumen bestimmt.
Dringt irgendeine Flüssigkeit in das Gerät ein, so könnte es dadurch beschädigt werden!
Bei Bildung von Kondenswasser muss eine Akklimatisierungszeit von bis zu 2 Stunden abgewartet werden!
- Der Betrieb der Baugruppe darf nur an der dafür vorgeschriebenen Spannung erfolgen.
Falls aus der zugehörigen Beschreibung nicht eindeutig hervorgeht mit welcher Betriebsspannung das Gerät betrieben werden kann muss stets ein Fachmann um Auskunft ersucht werden,
Im Zweifelsfalle sind unbedingt Rückfragen bei Fachleuten, Sachverständigen oder den Herstellern der verwendeten Baugruppen notwendig!
- Angeschlossenen Verbraucher sind entsprechend den VDE-Vorschriften mit dem Schutzleiter zu verbinden bzw. zu erden.
- Spannungsführende Kabel oder Leitungen, mit denen das Gerät, das Bauteil oder die Baugruppe verbunden ist, müssen stets auf Isolationsfehler oder Bruchstellen untersucht werden.
Bei Feststellen eines Fehlers in der Zuleitung muss das Gerät unverzüglich aus dem Betrieb genommen werden, bis die defekte Leitung ausgewechselt worden ist.
- Falls das Gerät repariert werden muss, dürfen nur Original-Ersatzteile verwendet werden!
Die Verwendung abweichender Ersatzteile kann zu ernsthaften Sach- und Personenschäden führen!
Eine Reparatur des Gerätes darf nur vom Elektrofachmann durchgeführt werden!
- Bitte beachten Sie, dass Bedien- und Anschlussfehler außerhalb unseres Einflussbereiches liegen.
Verständlicherweise können wir für Schäden, die daraus entstehen, keinerlei Haftung übernehmen.

Dieses Dokument gehört zum Projekt [CU-R-CONTROL²](#) von UlrichC.DE. Weitere Informationen, Dokumente sowie Bilder zum Projekt sind auf der Internetpräsenz <http://www.ulrichc.de/> zum Download bereitgestellt.